

## Extrait du rapport annuel 2013

Le SICTOMU est un groupement de communes qui s'est vu confié la mission d'élimination des déchets ménagers et assimilés depuis 1973. Dirigée par une assemblée délibérante qui est composée de 68 délégués, cette collectivité basée à Argilliers est administrée par un Bureau de 13 élus avec à sa tête 1 Président et 5 Vice-Présidents.

On distingue 2 volets dans la mission du Syndicat :

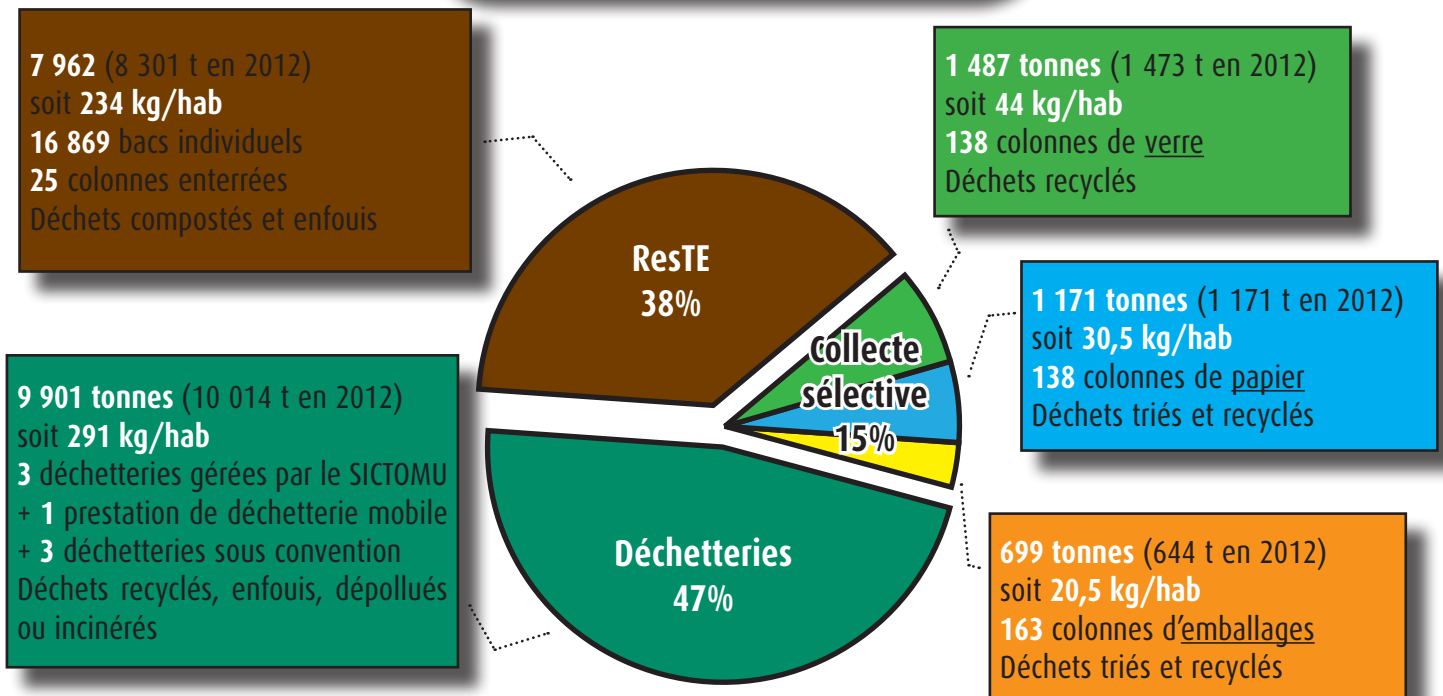
- La collecte des déchets qui est gérée en régie directe. En 2013, elle était assurée par **46,59** équivalents temps plein. Selon les types de déchets, des modes de collectes différents sont organisés ;

- Le traitement des déchets qui comprend le transport vers les filières de valorisation et la transformation des déchets collectés. La gestion de cette partie est déléguée depuis 2002 à un autre Syndicat : Sud Rhône Environnement.

### Le Territoire du SICTOMU en 2013, c'est

- **34 communes, 2 Communautés de Communes**
  - ↳ 24 de la CC Pays d'Uzès
  - ↳ 10 de la CC du Pont du Gard
- **34 047 habitants (+2,4% par rapport à 2012)**
- **18 540 logements**
  - ↳ 75% de rés. principales / 17% de rés. secondaires
  - ↳ 80% de maisons / 20% d'appartements
- **13 819 ménages**
- **Densité : 67 habitants/km<sup>2</sup>, territoire semi-rural**
- **Tourisme élevé en période estivale**

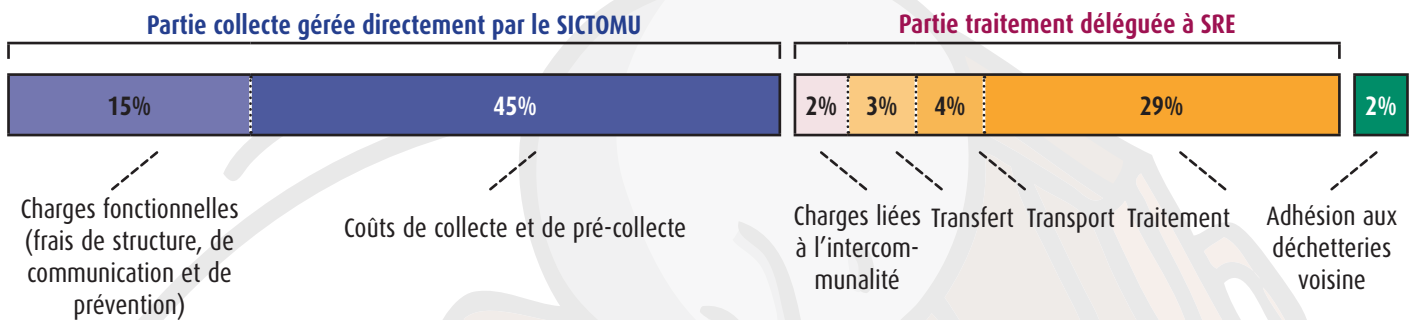
**21 089 tonnes de déchets collectés**  
(21 333 tonnes en 2012)



### > Éléments à retenir :

- Les tonnages collectés comprennent les déchets des 592 professionnels inscrits à la redevance spéciale, dont font désormais partie les établissements communaux et intercommunaux ;
- Le changement de la consigne de tri pour la cartonnnette continue d'entraîner une baisse du tonnage constaté dans les colonnes «bleues» (papier) qui s'est reportée dans le flux «jaune» (emballages) avec une augmentation de 9% du tonnage collecté par rapport à 2012 ;
- Ce changement contribue à la réduction du taux de refus constaté dans les colonnes à emballages (25,57% d'erreurs en 2013 contre 38% en 2011 et 28% en 2012) ;
- Le tonnage total de la collecte sélective diminue en 2013 (3 160 tonnes contre 3 222 en 2012 hors verres pros) ;
- Les tonnages des déchets apportés en déchetterie continuent de diminuer ;
- Le poids du Reste connaît une baisse du tonnage par rapport à 2012 de -4% ;
- Cette évolution positive sur tous les flux peut notamment être expliquée par des facteurs externes (conjoncture économique actuelle). La multiplicité des actions de prévention par la proximité et le déploiement de nouveaux services favorisant le tri et la réduction des déchets ont un impact indéniable sur ces chiffres, au même titre que la création de nouveaux points de tri et l'homogénéisation du parc de colonnes.

## Le coût du service



- Le taux de TEOM moyen qui s'élève à 14,78% n'a pas augmenté depuis 2009. Le lissage vers un taux unique a pris fin en 2013 ;
- 38% du coût complet (total des charges hors taxes sans tenir compte des produits perçus) concerne des frais liés au traitement des déchets (analyse par la Méthode Comptacoût) ;
- L'encours de la dette diminue et reste dans des proportions correctes ;
- La bonne santé financière du Syndicat a permis de ne pas recourir à l'emprunt pour financer les investissements.

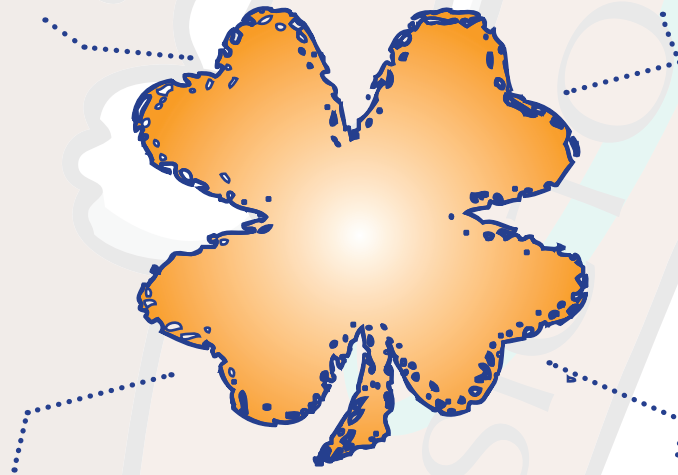
## Les faits marquants 2013

### Sur l'organisation et le fonctionnement

- ✓ Décès de Jean-Claude ZIV, Président du SICTOMU (27 mai) ;
- ✓ Élection de Maurice BARDOC à la Présidence du Syndicat ;
- ✓ Fin du lissage du taux de TEOM unique sur les 34 communes du territoire ;
- ✓ Un taux de TEOM qui n'a pas augmenté depuis 2009 ;
- ✓ Poursuite d'une rigueur financière via une doctrine matérialisée par un accroissement du nombre de marchés publics passés ;
- ✓ Début de la facturation des établissements communaux et intercommunaux couplée à un accompagnement étroit pour la gestion de leurs déchets.

### Sur les nouveaux services

- ✓ Test d'une double collecte hebdomadaire des bacs de ResTE durant les mois de juillet et août 2014 ;
- ✓ Personnel dédié au nettoyage / balayage des points de tri ;
- ✓ Extension de la collecte des encombrants à domicile en partenariat avec Emmaüs sur 2 communes supplémentaires ;
- ✓ Déploiement de 37 bornes textiles sur le territoire pour 62 tonnes collectés.



### Sur la collecte des déchets

- ✓ Acquisition de nouvelles colonnes enterrées et aériennes ;
- ✓ Harmonisation du parc avec le remplacement de colonnes vétustes et la mise à niveau des informations de consignes de tri ;
- ✓ Enclenchement de la réhabilitation des déchetteries ;
- ✓ Démarche Eco-Conduite introduite par la formation de 9 chauffeurs.

### Sur la sensibilisation / prévention

- ✓ Nouvelles actions de proximité lancées dans le cadre du Programme Local de Prévention des Déchets avec plus de 2000 foyers touchés ;
- ✓ Accompagnement des organisateurs d'évènements dans la gestion des déchets de manifestation ;
- ✓ Actions Debarrass'Utile en déchetterie organisées tous les mois ;
- ✓ Opérations «nettoyons la nature» sur 7 communes ;
- ✓ Inauguration du site de compostage collectif au jardin Communal à Vallabrix.